



■ - BASF

We create chemistry

BASF en España

Informe 2017

Productos Químicos

El segmento de Productos Químicos comprende nuestro negocio de productos químicos básicos e intermedios, con una oferta que abarca desde disolventes y plastificantes hasta monómeros de gran volumen y pegamentos, así como materias primas para detergentes, plásticos, fibras textiles, pinturas y recubrimientos, protección de cultivos y medicamentos. Además de ser proveedores de clientes en el sector químico y en muchos otros sectores, también garantizamos que los demás segmentos de BASF dispongan de suministros químicos para la producción de productos derivados.



Datos clave de Productos Químicos¹ (en millones de €)

	2017	2016	Variación en %
Ventas	16.331	12.905	27
De las cuales			
Petroquímicos	6.389	5.035	27
Monómeros	6.963	5.189	34
Intermedios	2.979	2.681	11
EBITDA	5.374	3.114	73
Resultado de explotación (EBIT)	4.208	1.953	115
EBIT antes de efectos extraordinarios	4.233	2.032	108

Productos de Rendimiento

Estos productos proporcionan estabilidad y color a una gran variedad de productos cotidianos y ayudan a mejorar sus propiedades. Nuestra oferta de productos incluye vitaminas y otros aditivos alimentarios, además de principios para fármacos y productos para la higiene, el hogar y el cuidado personal. En este segmento se encuentran también productos para la mejora de los procesos en la industria papelera, la producción de petróleo y gas, la minería y el tratamiento de aguas. Sirven, además, para aumentar la eficiencia de carburantes y lubricantes, la efectividad de adhesivos y recubrimientos o la estabilidad de los plásticos.



Datos clave de Productos de Rendimiento¹ (en millones de €)

	2017	2016	Variación en %
Ventas	16.217	15.558	4
De las cuales			
Dispersiones y Pigmentos	5.398	5.086	6
Químicos para el cuidado personal	5.079	4.735	7
Nutrición y salud	1.844	1.932	(5)
Químicos de alto rendimiento	3.896	3.805	2
EBITDA	2.427	2.577	(6)
Resultado de explotación (EBIT)	1.510	1.678	(10)
EBIT antes de efectos extraordinarios	1.416	1.777	(20)

Materiales y Soluciones Funcionales

En este segmento aunamos soluciones de sistemas, servicios y productos innovadores para clientes y sectores específicos, especialmente la industria de automoción, electricidad, química y construcción, así como para aplicaciones del hogar y para el deporte y el ocio. Nuestra oferta incluye catalizadores, materiales para baterías, plásticos para ingeniería, sistemas de poliuretano, recubrimientos industriales para la automoción, soluciones de tratamiento de superficies y mezclas de hormigón, así como sistemas de construcción como adhesivos cerámicos y pinturas decorativas.



Datos clave de Materiales y Soluciones Funcionales (en millones de €)

	2017	2016	Variación en %
Ventas	20.745	18.732	11
De las cuales			
Catalizadores	6.658	6.263	6
Químicos para la construcción	2.412	2.332	3
Recubrimientos	3.969	3.249	22
Químicos de alto rendimiento	7.706	6.888	12
EBITDA	2.251	2.906	(23)
Resultado de explotación (EBIT)	1.545	2.199	(30)
EBIT antes de efectos extraordinarios	1.617	1.946	(17)

Soluciones Agrícolas

Nuestros productos fitosanitarios ofrecen soluciones innovadoras en las áreas de cuidado químico y biológico de cultivos, tratamiento de semillas y gestión del agua, así como soluciones para el suministro de nutrientes y la gestión del estrés de las plantas.



Datos clave de Soluciones Agrícolas (en millones de €)

	2017	2016	Variación en %
Ventas	5.696	5.569	2
EBITDA	1.282	1.305	(2)
Resultado de explotación (EBIT)	1.015	1.037	(2)
EBIT antes de efectos extraordinarios	1.033	1.087	(5)

Petróleo y Gas

Nos centramos en la exploración y la producción en regiones petrolíferas y gasísticas de Europa, Norte de África, Rusia, América del Sur y Oriente Medio. Junto con nuestro socio ruso Gazprom, también desempeñamos un papel activo en el transporte de gas natural en Europa.



Datos clave de Petróleo y Gas (en millones de €)

	2017	2016	Variación en %
Ventas	3.244	2.768	17
EBITDA	2.069	1.596	30
Resultado de explotación (EBIT)	1.043	499	109
EBIT antes de efectos extraordinarios	793	517	53
Resultado neto	719	362	99

¹ El 1 de enero de 2017, las actividades de las divisiones Monómeros y Dispersiones y Pigmentos para el sector de la electrónica se fusionaron con la unidad de negocio global de Materiales Electrónicos y se asignaron a la división Dispersiones y Pigmentos. Para facilitar la comparación, se han ajustado en consecuencia las cifras de 2016 afectadas.

BASF en España

Informe 2017

Sobre este informe	3
Entrevista al Director General	4
Datos clave del Grupo BASF	6
El Grupo BASF	8
BASF en España	16
Desarrollo del negocio	20
Seguridad, salud y medio ambiente	23
Colaboradores	26
Compromiso social	28
Resumen de los últimos diez años	30
Más información	31



Centro de BASF en Marchamalo (Guadalajara), dedicado a la fabricación de pinturas para la automoción.

Sobre este informe

El “Informe BASF en España” se publica anualmente como documento de resumen que explica nuestras actividades en las tres dimensiones de la sostenibilidad (económica, medioambiental y social) en España. El periodo sobre el que informa esta publicación es el ejercicio fiscal 2017. Los datos financieros del Grupo BASF presentados en este informe han sido elaborados de conformidad con las Normas Internacionales de Información (IFRS) y, donde es preciso, con el Código Comercial Alemán. Los cálculos de emisiones, residuos, energía y agua de nuestras *joint ventures* consolidadas se incluyen de forma prorrateada sobre la base de nuestra participación. Las cifras de colaboradores se refieren a datos de empleo total del Grupo BASF a 31 de diciembre de 2017.

Entrevista al Director General

Carles Navarro valora el año récord que supuso 2017 y habla de los planes de futuro

Carles, 2017 ha sido un año de récord para el Grupo en España en cuanto a resultados económicos se refiere, ¿qué valoración haces?

Estamos muy satisfechos con estos resultados. 2017 ha sido un año récord, hemos llegado a los 1.325 millones de euros en ventas a clientes en España y hemos crecido un 14% respecto al ejercicio anterior. Además, lo hemos conseguido con un aumento tanto de precios (+4%) como de volúmenes (+8%), lo que le da aún más valor. Este año ha sido muy bueno para el sector químico (ha crecido un 4,6% según Feique), en general, y para BASF, en particular.

¿Cómo se explica este crecimiento?

Es una ecuación donde figuran volúmenes y precios. Es importante crecer en ambos sentidos y no depender únicamente de la subida de los precios. En 2017, en España, ha habido un aumento generalizado de la demanda en los diferentes segmentos de negocio. Entre los que han tenido un mejor comportamiento, destacan los catalizadores, los productos intermedios y los productos químicos para la construcción, donde BASF continúa demostrando un dinamismo superior al del propio mercado. Por lo que respecta a precios, el aumento ha beneficiado al conjunto de los negocios, pero destaca, sobre todo, el segmento de productos químicos.

¿Cuáles son tus previsiones para 2018?

Venimos de unos resultados históricos, los mejores de BASF en España hasta la fecha, por lo que el reto de mantenerlos a ese nivel no es menor. 2018 se inició con señales favorables de crecimiento y el grupo espera que la economía mundial y la producción química crezcan aproximadamente al mismo ritmo que en 2017. De todas formas, debemos tener en cuenta la mayor volatilidad que apreciamos en el mercado, así como el impacto negativo que el dólar está teniendo en las ventas y las ganancias a nivel mundial.

¿Cuál ha sido el comportamiento en nuestros centros de producción?

Nuestras plantas de producción en España son un referente positivo dentro de la compañía. Los volúmenes de ocupación y crecimiento de los diferentes centros se han mantenido en los elevados niveles del ejercicio anterior. Tenemos previsto invertir 50 millones de euros en nuestras plantas productivas en 2018, una cifra que supera los 40 millones de 2017. Estas inversiones se centran, principalmente, en aspectos de modernización y sostenibilidad.



Carles Navarro se muestra satisfecho con los resultados de 2017 y moderadamente optimista para el 2018.



Carles Navarro, Director General de BASF Española S.L. y máximo responsable de BASF en la Península Ibérica.

¿Qué estrategia sigue la compañía para asegurar el crecimiento a medio y largo plazo?

BASF centra su estrategia de revisión de portafolio en la innovación y la sostenibilidad. En el marco de nuestros objetivos de crecimiento, la sostenibilidad es una parte central de la estrategia corporativa. Un ejemplo de cómo la compañía lleva a cabo su misión ("Creamos química para un futuro sostenible") es la metodología 'Sustainable Solution Steering®'. Este método ha sido desarrollado por BASF para evaluar y orientar su cartera de productos en función de criterios de sostenibilidad definidos. Tiene en cuenta la totalidad de la cadena de valor y los mercados, incluidos los puntos de vista específicos de cada sector y región. Dentro de esta filosofía de trabajo, en España destacan proyectos como el desarrollado junto con Cafés Novell, en el que el material ecovio® se ha aplicado a las primeras cápsulas de café biodegradables y compostables del mercado español.

¿Y la innovación?

También juega un papel fundamental para BASF. La química es una industria que pone la ciencia al servicio de los retos de la humanidad. En un mundo que demanda cada vez mayor cantidad de alimentos, agua potable o energía, las innovaciones que emergen de nuestro sector son esenciales, ya que contribuyen decisivamente a encontrar nuevas soluciones. Un buen ejemplo de la importancia que tiene la innovación para BASF en España lo constituye nuestra estación experimental agrícola en Utrera (Sevilla), una de las cinco estaciones experimentales que tiene el Grupo BASF en todo el mundo, y que sirve como centro de generación de conocimiento a nivel global.

Datos clave del Grupo BASF

Datos económicos

		2017	2016	Variación en %
Ventas	millones de €	64.475	57.550	12,0
Resultado de explotación antes de depreciaciones y amortizaciones (EBITDA) y efectos extraordinarios	millones de €	12.527	10.327	21,3
EBITDA	millones de €	12.724	10.526	20,9
Depreciación y amortización ¹	millones de €	4.202	4.251	(1,2)
Resultado de explotación (EBIT)	millones de €	8.522	6.275	35,8
Efectos extraordinarios	millones de €	194	(34)	-
EBIT antes de efectos extraordinarios	millones de €	8.328	6.309	32,0
Resultado financiero	millones de €	(722)	(880)	18,0
Resultado antes de intereses e impuestos minoritarios	millones de €	7.800	5.395	44,6
Resultado neto	millones de €	6.078	4.056	49,9
Resultado de explotación (EBIT) después de coste del capital	millones de €	2.727	1.136	140,1
Beneficio por acción	€	6,62	4,42	49,8
Beneficio ajustado por acción	€	6,44	4,83	33,3
Dividendo por acción		3,10	3,00	3,3
Gastos de investigación y desarrollo	millones de €	1.888	1.863	1,3
Gastos de personal	millones de €	10.610	10.165	4,4
Número de colaboradores		115.490	113.830	1,5
Activos	millones de €	78.768	76.496	3,0
Inversiones ²	millones de €	4.364	7.258	(39,9)
Ratio de fondos propios	%	44,1	42,6	-
Retorno sobre activos	%	10,8	8,2	-
Retorno sobre fondos propios después de impuestos	%	18,9	13,3	-
Deuda neta	millones de €	11.485	14.401	(20,2)
Efectivo generado por actividades de explotación	millones de €	8.785	7.717	13,8
Flujo libre de caja	millones de €	4.789	3.572	34,1

¹ Amortización de inmovilizado inmaterial, depreciación del inmovilizado material, deterioro y reversiones de las pérdidas por deterioro de valor.

² Adiciones a inmovilizado inmaterial e inmovilizado material (incluyendo adquisiciones).

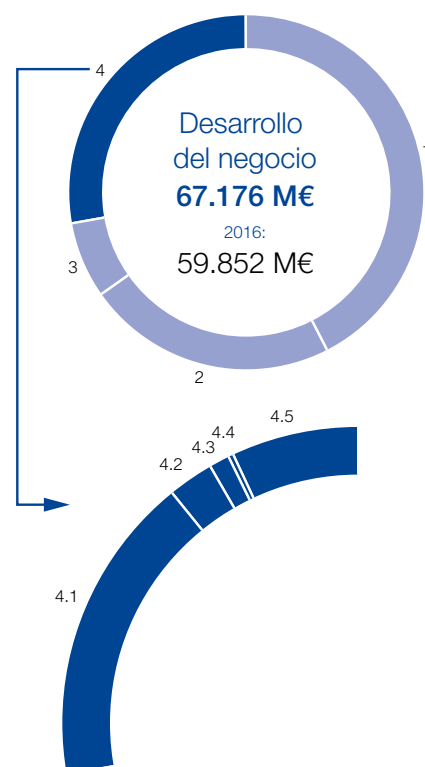
Valor añadido en 2017³

Creación de valor añadido (en millones de €)

	2017	2016
Desarrollo del negocio	67.176	59.852
1 Coste de materias primas y mercancías	(29.224)	(25.450)
2 Compra de servicios, costes de energía y otros gastos	(14.520)	(13.658)
3 Amortizaciones y depreciaciones	(4.202)	(4.251)
4 Valor añadido	19.230	16.493

Uso de valor añadido

	2017	2016
4.1 Colaboradores	55,2 %	61,6 %
4.2 Instituciones	8,9 %	8,6 %
4.3 Acreedores	2,9 %	4,0 %
4.4 Intereses minoritarios	1,4 %	1,2 %
4.5 Accionistas (dividendos y retenciones)	31,6 %	24,6 %



³ El valor añadido es el resultado de la actuación de la compañía deduciendo los bienes y servicios contratados, depreciaciones y amortizaciones. El desarrollo del negocio incluye los ingresos por ventas, otras operaciones, intereses y beneficios netos de nuestros accionistas. El valor añadido muestra la contribución del Grupo BASF tanto a la renta pública como a la privada, así como a su distribución entre todos los grupos de interés.

Innovación

		2017	2016	Variación en %
Gastos de investigación y desarrollo	millones de €	1.888	1.863	1,3
Número de colaboradores en I+D a finales de año		10.110	9.966	1,4

Colaboradores y sociedad

		2017	2016	Variación en %
Colaboradores				
Colaboradores a finales de año		115.490	113.830	1,5
Estudiantes a finales de año		3.103	3.120	(0,5)
Gastos de personal	millones de €	10.610	10.165	4,4
Sociedad				
Donaciones y patrocinios	millones de €	56,0	47,0	19,1

Seguridad, salud y medio ambiente

		2017	2016	Variación en %
Seguridad y salud				
Incidentes de transporte con impacto significativo en el medio ambiente		0	0	0
Incidentes de seguridad de proceso	por millón de horas trabajadas	2,0	2,0	0
Índice de frecuencia ⁴	por millón de horas trabajadas	1,4	1,5	(6,6)
Health Performance Index		0,97	0,96	1,0
Medio ambiente				
Uso de energía primaria ⁵	millones de MWh	57,3	57,4	(0,2)
Eficiencia energética en procesos de producción	kg de productos vendidos/MWh	625	617	1,3
Consumo total de agua	millones de metros cúbicos	1.816	1.649	10,1
Consumo de agua potable	millones de metros cúbicos	20,3	20,7	(1,9)
Emisiones de sustancias orgánicas al agua ⁶	miles de toneladas métricas	14,1	15,9	(11,3)
Emisiones de nitrógeno al agua ⁶	miles de toneladas métricas	2,8	2,9	(3,4)
Emisiones de metales pesados al agua ⁶	toneladas métricas	24,8	23,2	6,9
Emisiones de gases de efecto invernadero ⁴	millones de Tm equivalentes de CO ₂	22,6	22,0	2,7
Emisiones atmosféricas (agentes contaminantes) ⁶	miles de toneladas métricas	25,7	26,0	(1,2)
Residuos	millones de toneladas métricas	2,12	2,10	1,0
Costes operativos de protección medioambiental	millones de €	1.024	1.011	1,3
Inversiones en plantas e instalaciones de protección medioambiental	millones de €	234	206	3,6

⁴ La cifra de 2016 se ha ajustado tras la actualización de los datos.

⁵ Energía primaria usada en las plantas de producción de BASF, así como en las de nuestros proveedores de energía, para cubrir la demanda energética de los procesos de producción.

⁶ No se incluyen las emisiones procedentes de la producción de gas y petróleo.

Auditorías a lo largo de la cadena de valor

		2017	2016	Variación en %
Proveedores				
Número de auditorías de sostenibilidad <i>in situ</i> a proveedores de materias primas		120	104	15,4
Responsible Care Management System				
Número de auditorías de seguridad y medio ambiente		109	121	(9,9)
Número de auditorías con poco tiempo de aviso		63	37	70,2
Número de auditorías de seguridad ocupacional y salud y visitas de control de los indicadores de salud		44	30	-

El Grupo BASF

En BASF creamos química para un futuro sostenible. Combinamos el éxito económico con la protección medioambiental y la responsabilidad social. Los más de 115.000 colaboradores del Grupo BASF trabajan para contribuir al éxito de nuestros clientes en prácticamente todos los sectores y casi todos los países del mundo. Agrupamos nuestra oferta en cinco segmentos: Chemicals, Performance Products, Functional Materials & Solutions, Agricultural Solutions y Oil & Gas.

Organización del Grupo BASF

- Trece divisiones agrupadas en cinco segmentos
- Nuestro negocio se apoya en divisiones regionales, unidades funcionales, corporativas y de I+D

Nuestras 13 divisiones se agrupan en cinco segmentos en función de sus modelos de negocio. Las divisiones asumen la responsabilidad operativa y se organizan de acuerdo con los sectores o los productos. Gestionan nuestras 55 unidades de negocio globales y regionales y desarrollan estrategias para las 86 unidades de negocio estratégicas.

Las divisiones regionales contribuyen al desarrollo local de nuestro negocio y ayudan a explotar el potencial de mercado. A efectos contables, nuestras divisiones están organizadas en las siguientes cuatro regiones: Europa; América del Norte; Asia Pacífico y América del Sur, África y Oriente Medio.

Ocho unidades funcionales y siete unidades corporativas sustentan las actividades comerciales del Grupo BASF. Las unidades funcionales y corporativas prestan servicios en áreas como finanzas, relaciones con inversores, comunicación, recursos humanos, ingeniería y gestión de instalaciones, así como en cuestiones de protección medioambiental, salud y seguridad. Nuestra organización de investigación y desarrollo cuenta con unos 10.000 colaboradores en unidades de investigación globales y son la salvaguarda de nuestra capacidad innovadora y nuestra competitividad.

La responsabilidad de los procesos compartidos recae simultáneamente en las divisiones y las unidades funcionales. Coordinan cuidadosamente el aprovisionamiento de materias primas y servicios, la producción y el transporte hasta el cliente.

Centros de producción

- Seis centros *Verbund* con *networking* inteligente en las plantas de producción
- Otros 347 centros de producción en todo el mundo
- Tecnología y *Know-How Verbund* globales

BASF cuenta con empresas en más de 80 países. Operamos seis centros integrados de producción (denominados *Verbund*) y otros 347 centros productivos adicionales en todo el mundo. Nuestro centro en Ludwigshafen (Alemania) es el mayor complejo químico integrado propiedad de una sola empresa del mundo. Aquí fue donde se desarrolló originalmente el concepto *Verbund* y se perfecciona constantemente.

El sistema *Verbund* es una de las mayores fortalezas de BASF. Con él, sumamos valor como empresa al hacer un uso eficiente de nuestros recursos. La Producción *Verbund* conecta de forma inteligente las unidades de producción y su suministro de energía de forma que, por ejemplo, el calor residual puede utilizarse como fuente de energía en otras plantas. Además, los productos derivados de una planta pueden servir como materia prima en otro lugar. Esto no solamente nos permite ahorrar energía y materias primas, sino que también nos ayuda a reducir las emisiones y los costes logísticos.

Además de la producción, también utilizamos el principio *Verbund* aplicado a tecnologías, conocimientos y a los colaboradores, clientes y socios. El conocimiento experto se acumula y se comparte en nuestras plataformas globales de investigación.

Aprovisionamiento y mercados de venta

- Alrededor de 130.000 clientes
- Más de 70.000 proveedores

BASF suministra productos y servicios a unos 130.000 clientes de diversos sectores en casi todos los países del mundo. Nuestra cartera de clientes abarca desde clientes de relevancia mundial hasta empresas medianas y consumidores.

Trabajamos con más de 70.000 proveedores de diferentes sectores en todo el mundo. De ellos recibimos materias primas importantes, productos químicos, productos de inversión y consumibles y servicios diversos. Algunas de nuestras materias primas más importantes consisten en nafta, gas natural, metanol, amoníaco y benceno.

Entorno comercial y competitivo

La presencia global de BASF significa que operamos en un contexto que evoluciona en el plano local, regional y global y está sujeta a diversas condiciones. Algunos de estos retos son el entorno económico global, las exigencias legales y políticas, los acuerdos comerciales y de protección del medio ambiente, así como los aspectos sociales.

BASF ocupa una de las tres primeras posiciones de los mercados en cerca del 75% de las áreas de negocio en las que opera. Entre nuestros principales competidores mundiales se encuentran AkzoNobel, Clariant, Covestro, DowDuPont, DSM, Evonik, Formosa Plastics, Huntsman, SABIC, Sinopec, Solvay y varios centenares de competidores locales y regionales.

Estructura legal corporativa

BASF SE, como empresa matriz del Grupo BASF que cotiza en el mercado de valores, ocupa una posición esencial: de forma directa o indirecta, posee las acciones de las empresas que pertenecen al Grupo BASF, y es también su mayor empresa en activo. La mayoría de las empresas del Grupo cubren un amplio espectro de nuestro negocio. En los estados financieros consolidados del Grupo BASF están totalmente integradas 286 empresas, incluida BASF SE. Consolidamos ocho *joint ventures* de manera proporcional y se aplica el método de participación en 35 empresas.

Estrategia corporativa

Con la estrategia “We create chemistry”, BASF se ha impuesto ambiciosos objetivos. Deseamos contribuir a un futuro sostenible y hemos integrado esta idea en nuestro objetivo de empresa: “We create chemistry for a sustainable future”: creamos química para un futuro sostenible.

En el año 2050, habrá casi 10.000 millones de personas en el planeta. Pese a que la población mundial y la demanda que esta genera van a seguir creciendo, los recursos de nuestro planeta son limitados. Por un lado, el crecimiento de la población va asociado a enormes retos globales, pero seguimos viendo muchas oportunidades, especialmente para el sector químico.

Nuestro objetivo de empresa

■ Creamos química para un futuro sostenible

Deseamos contribuir a un mundo que ofrezca un futuro viable con una mejor calidad de vida para todas las personas. Para conseguirlo, creamos química para nuestros clientes y para la sociedad haciendo el mejor uso posible de los recursos disponibles.

Hacemos realidad nuestro objetivo corporativo:

- Abasteciéndonos y produciendo de forma responsable.
- Actuando como un socio fiable y justo.
- Conectando con mentes creativas para encontrar las mejores soluciones a las necesidades del mercado.

Esta es nuestra definición del éxito comercial.

Como empresa química integrada global, realizamos importantes contribuciones en las tres áreas siguientes:

- Recursos, medio ambiente y clima.
- Alimentación y nutrición.
- Calidad de vida.

De este modo, actuamos siguiendo cuatro principios estratégicos.

Nuestros principios estratégicos

Añadimos valor como una sola empresa. Nuestro concepto *Verbund* es único en el sector. Este útil y sofisticado sistema, que abarca la Producción *Verbund*, la Tecnología *Verbund* y el *Know-How Verbund*, así como todos los sectores de clientes pertinentes en todo el mundo, seguirá creciendo. De esta forma combinamos nuestras fuerzas y aportamos valor añadido al operar como una única empresa.

Innovamos para contribuir al éxito de nuestros clientes.

Deseamos alinear nuestro negocio aún más con las necesidades de nuestros clientes y contribuir a su éxito mediante soluciones innovadoras y sostenibles. Colaborando con clientes e institutos de investigación, conectamos conocimientos en química, biología, física, ciencia de los materiales e ingeniería para desarrollar conjuntamente productos personalizados, materiales funcionales y soluciones de sistemas, además de procesos y tecnologías.

Fomentamos soluciones sostenibles. En el futuro, la sostenibilidad servirá más que nunca como punto de partida para crear nuevas oportunidades de negocio. Por ello, la sostenibilidad y la innovación se están convirtiendo en impulsores clave para lograr un crecimiento provechoso.

Formamos el mejor equipo. Contar con unos colaboradores comprometidos y cualificados en todo el mundo es la clave de nuestra contribución a un futuro sostenible. Puesto que queremos formar el mejor equipo, ofrecemos unas excelentes condiciones de trabajo y un liderazgo inclusivo basado en la confianza mutua, el respeto y la dedicación para lograr los mejores resultados.

Nuestros valores

Nuestra forma de actuar resulta esencial para que la implementación de nuestra estrategia tenga éxito: esto es lo que representan nuestros valores. Estos valores guían la forma en la que nos relacionamos con la sociedad, con nuestros socios y entre nosotros.

Creativos: para hallar soluciones innovadoras y sostenibles, tenemos el valor de perseguir ideas atrevidas. Conectamos nuestras áreas de conocimiento en numerosos campos diferentes y forjamos alianzas para desarrollar ideas creativas que aporten valor añadido. Mejoramos constantemente nuestros productos, servicios y soluciones.

Abiertos: valoramos la diversidad, tanto de personas como de opiniones y experiencias. Por este motivo, fomentamos un diálogo basado en la sinceridad, el respeto y la confianza mutua.

Responsables: actuamos con responsabilidad, como parte integral que somos de la sociedad. Así, respetamos firmemente nuestros estándares de calidad. Y nunca hacemos concesiones en materia de seguridad.

Emprendedores: todos los colaboradores contribuyen al éxito de BASF, como individuos y como equipo. Convertimos las necesidades del mercado en soluciones para nuestros clientes. Nuestro éxito radica en que sentimos nuestro trabajo como algo propio y asumimos la responsabilidad de nuestras acciones.

Nuestras áreas de interés

■ Hemos fijado objetivos para nuestras áreas de interés a lo largo de toda la cadena de valor

La sostenibilidad es fundamental para el éxito a largo plazo de la empresa y, por consiguiente, forma parte de nuestra estrategia corporativa. Hemos establecido sistemáticamente nuestras expectativas de conducta y hemos definido áreas de interés para hacer frente a unos desafíos cada vez más exigentes en toda la cadena de valor:

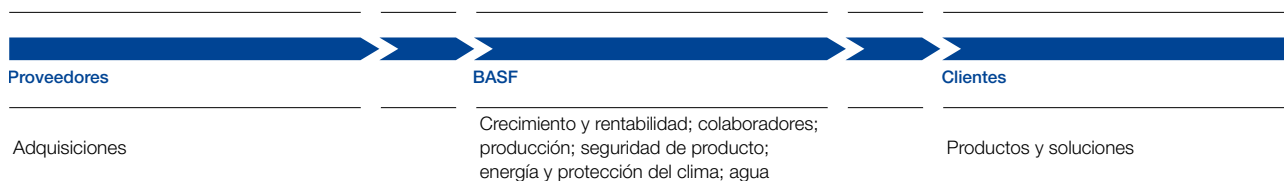
- Adquirimos nuestras materias primas de forma responsable.
- Nuestra producción es respetuosa con las personas y el medio ambiente.
- Producimos de forma eficiente.
- Valoramos y tratamos con respeto a las personas.
- Promovemos productos y soluciones sostenibles.

Objetivos

Cumplimos con nuestro objetivo como empresa (“Creamos química para un futuro sostenible”), persiguiendo unos ambiciosos objetivos a lo largo de toda nuestra cadena de valor. Así, pretendemos lograr un crecimiento rentable y asumir una

responsabilidad social y medioambiental, centrándonos en cuestiones en las que nosotros, como empresa, podemos aportar mucho.

Tipos de objetivos a lo largo de la cadena de valor



Adquisiciones

	Objetivo 2020	Estado a finales de 2017
Evaluación del rendimiento en sostenibilidad de los proveedores relevantes ¹ ; desarrollo de planes de acción allí donde sea necesario mejorar	70%	56%

¹ Debido a la dimensión de nuestra cartera de suministradores, la evaluación de proveedores se realiza en función del riesgo que presentan. Definimos como proveedores relevantes a aquellos que muestran un potencial elevado de riesgo en sostenibilidad, tal como se determina en nuestras matrices de riesgo y también mediante las valoraciones de nuestros compradores. Además recurrimos a otras fuentes de información para identificar proveedores relevantes, como las evaluaciones de Together for Sustainability (TfS), una iniciativa de un grupo de empresas químicas cuyo objetivo es el desarrollo de cadenas de suministro sostenibles.

Crecimiento y rentabilidad

Como se determinó en 2015, nuestra intención para los próximos años consiste, como promedio, en aumentar las ventas algo más rápidamente y el EBITDA bastante más rápido que la producción química global (excluyendo los fármacos; un 3,5% en 2017, con un cambio promedio desde 2015 del 3,5%), y también en obtener una prima significativa sobre nuestro coste de capital. Además, nos esforzamos en obtener anualmente un mayor nivel de flujo libre de caja, ya sea elevando o, como mínimo, manteniendo el dividendo al nivel del año anterior.

	2017	Variación desde 2016	Cambio promedio desde 2015
Ventas	64.500 M€	12,0%	3,7% ²
EBITDA	12.700 M€	20,9%	13,1% ²
Dividendos pagados por acción	3,00 €	0,10 €	
Prima sobre el coste de capital	2.700 M€		
Flujo libre de caja	4.800 M€		

² Valor inicial 2015: excluyendo el negocio de comercialización y almacenamiento de gas traspasado a Gazprom.

Colaboradores

	Objetivo 2021	Estado a finales de 2017
Proporción de mujeres en puestos directivos con responsabilidad disciplinaria	22-24%	20,5%
Objetivos a largo plazo		
Proporción de ejecutivos sénior internacionales ³	Aumentar la proporción de ejecutivos sénior que no sean alemanes (valor inicial en 2003: 30%)	38,9%
Ejecutivos sénior con experiencia internacional	Lograr una proporción de ejecutivos sénior con experiencia internacional superior al 80%	84,6%
Desarrollo de colaboradores	Establecer un desarrollo de los colaboradores global y sistemático, como responsabilidad compartida entre colaboradores y directivos, basado en procesos y herramientas relevantes	Proyecto de alcance mundial

³ Como ejecutivos sénior se entienden los niveles de liderazgo del 1 al 4, siendo el nivel 1 el de los miembros del Consejo de Administración; además, algunos colaboradores concretos pueden alcanzar el estado de ejecutivo sénior en virtud de unos conocimientos expertos especiales.

Producción

	Objetivos 2025	Estado a finales de 2017
Reducción del índice de frecuencia (accidentes por millón de horas de trabajo)	≤ 0,5	1,4
Reducción de los accidentes de seguridad en procesos por millón de horas de trabajo	≤ 0,5	2,0
	Objetivo anual	
Health Performance Index	>0,9	0,97

Seguridad de producto

	Objetivo 2020	Estado a finales de 2017
Evaluación de riesgos de productos vendidos por BASF en todo el mundo en cantidades superiores a una tonelada métrica anual	> 99 %	76,2 %

Energía y protección del clima

	Objetivos 2020	Estado a finales de 2017
Cobertura de nuestra demanda de energía primaria mediante la introducción de sistemas certificados de gestión de la energía (ISO 50001) en todas las instalaciones relevantes ⁴	90%	54,3%
Reducción de las emisiones de gases de efecto invernadero por tonelada métrica de producto vendido (excepto Oil & Gas y con respecto a 2002)	(40%)	(35,5%)

⁴ La selección de instalaciones relevantes se determina según la cantidad de energía primaria utilizada y los precios locales de la energía.

Agua

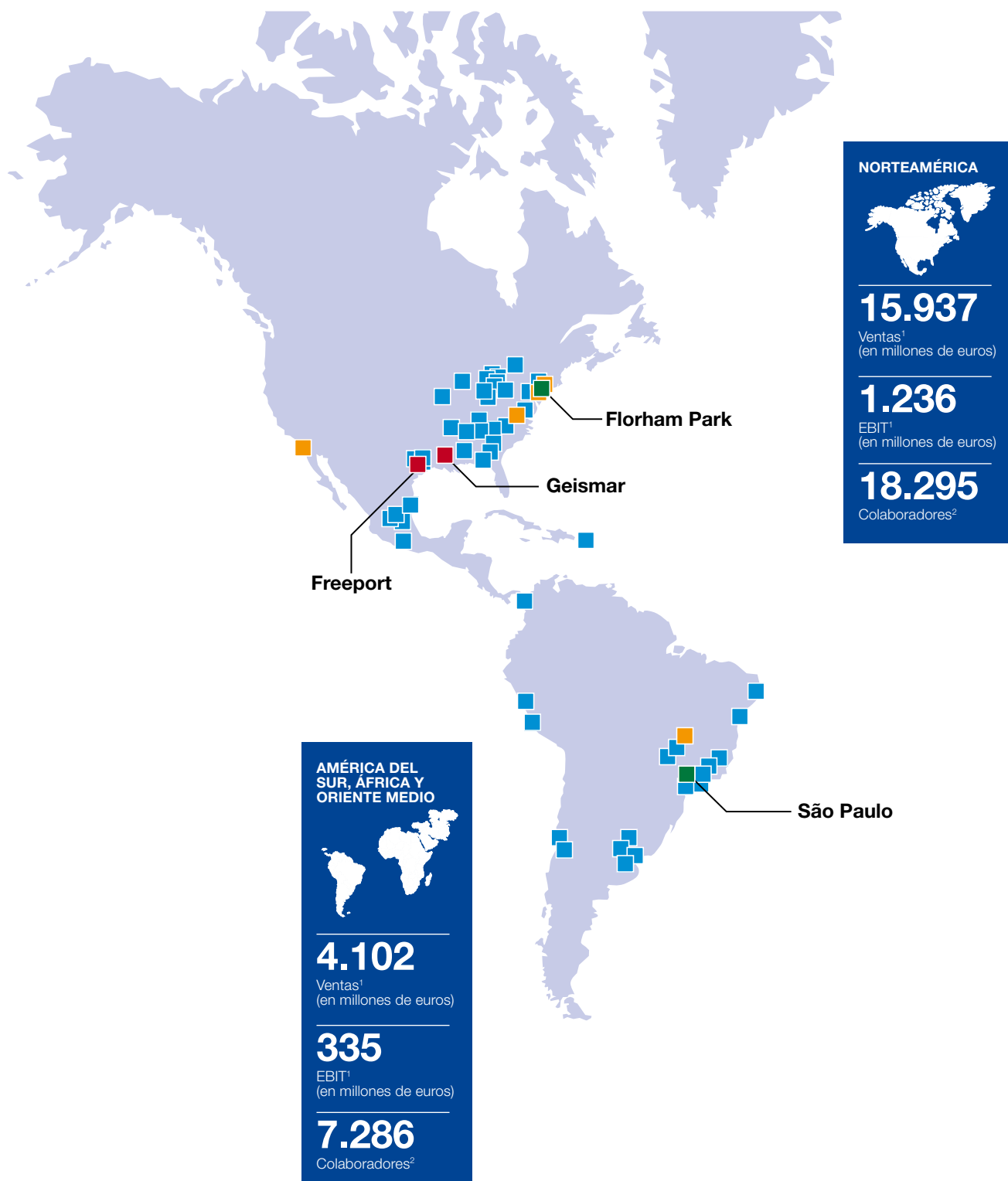
	Objetivo 2025	Estado a finales de 2017
Introducción de una gestión sostenible del agua en centros de producción con uso intensivo de agua y en todos los centros <i>Verbund</i> (excepto Oil & Gas)	100%	45,2%

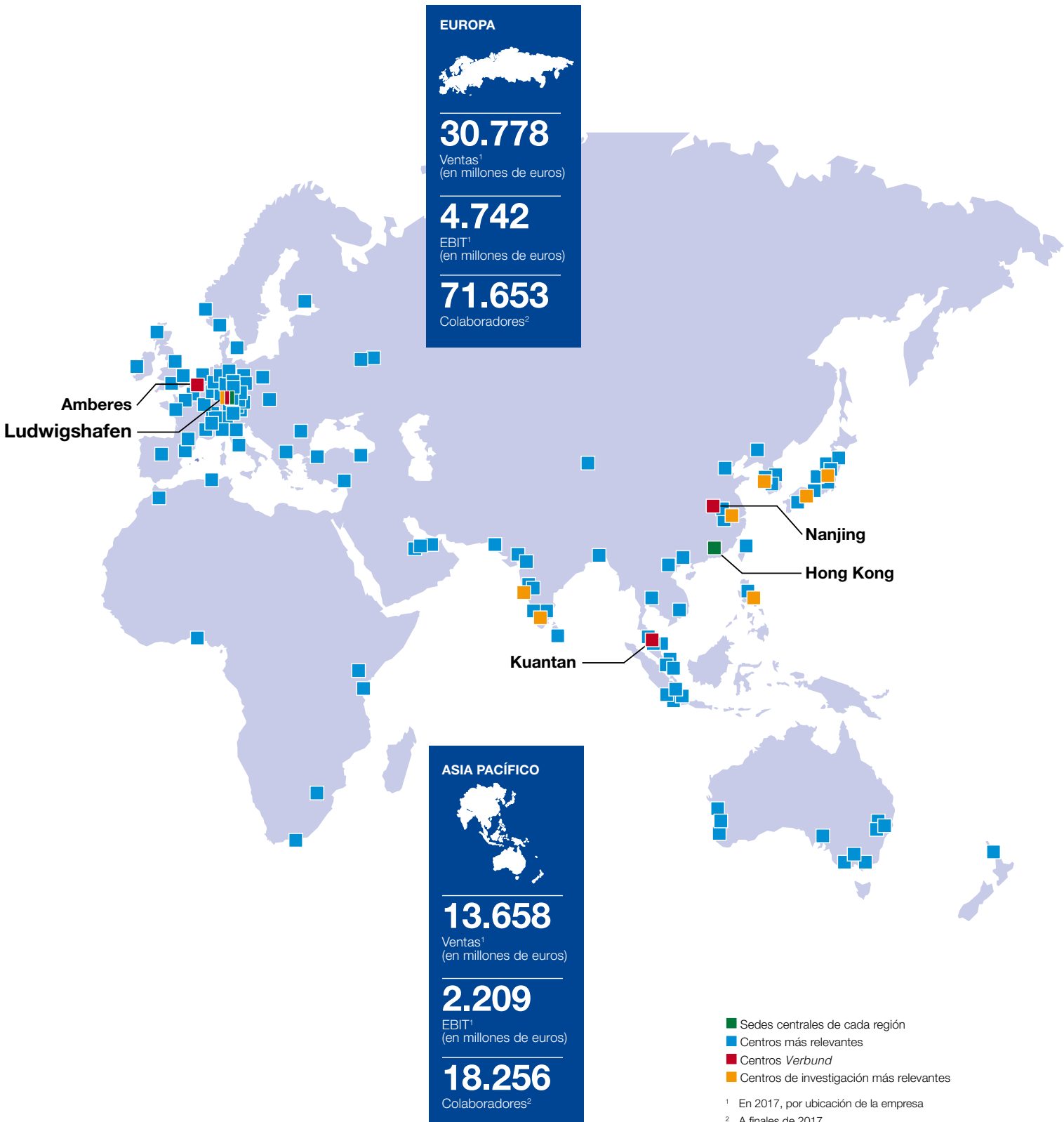
Productos y soluciones

	Objetivo 2020	Estado a finales de 2017
Aumentar la proporción de ventas generadas por productos que suponen una aportación especial al desarrollo sostenible ("productos aceleradores")	28%	27,3%

BASF en el mundo

Ventas del Grupo BASF en 2017: 64.475 millones de euros;
 EBIT 2017: 8.522 millones de euros





BASF en el mercado de capitales

El precio de las acciones de BASF subió un 3,9% en 2017 y se situó en un valor de 91,74 euros hacia finales de año. Por tanto, continuamos con nuestra ambiciosa política de dividendos y pagamos un dividendo de 3,10 euros por acción (un incremento del 3,3% con respecto al año anterior). BASF goza de una financiación sólida y de buenas calificaciones crediticias.

Rendimiento de la acción de BASF

- La acción de BASF ha aumentado su valor en un 3,9% en 2017
- El rendimiento a largo plazo continúa superando claramente los índices de referencia

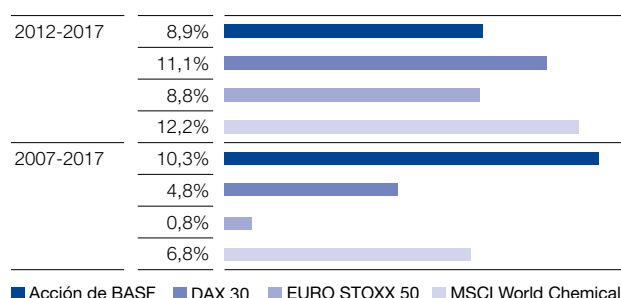
La acción de BASF cerró el año de mercado de 2017 con un precio de cierre de 91,74 euros. Ello equivale a un aumento del valor de las acciones de BASF del 3,9% en comparación con el precio de cierre del ejercicio anterior, que también marcó el punto más alto para 2016. Suponiendo que los dividendos se hubieran reinvertido, las acciones de BASF aumentaron en un 7,4% su valor en 2017. Los índices de referencia de las bolsas alemana y europea, el DAX 30 y el EURO STOXX 50, aumentaron en un 12,5% y un 9,2%, respectivamente, durante el mismo periodo. El índice mundial de la industria MSCI World Chemicals ganó un 23,6%.

La acción de BASF superó un nuevo récord al alcanzar los 97,46 euros a lo largo de 2017. A diez años vista, el rendimiento a largo plazo de las acciones de BASF sigue siendo muy superior al de los índices de referencia alemán, europeo

y mundial. Los activos de un inversor que invirtiera una cantidad de 1.000 euros en acciones de BASF a finales de 2007 y reinvirtiera los dividendos en acciones adicionales de BASF habrían aumentado a 2.676 euros a finales de 2017. Esto equivale a un rendimiento anual del 10,3%, lo que sitúa las acciones de BASF por encima de los retornos de los índices DAX 30 (4,8%), EURO STOXX 50 (0,8%) y MSCI World Chemicals (6,8%).

Rendimiento a largo plazo de las acciones de BASF en comparación con otros índices

(Crecimiento anual medio con dividendos reinvertidos)

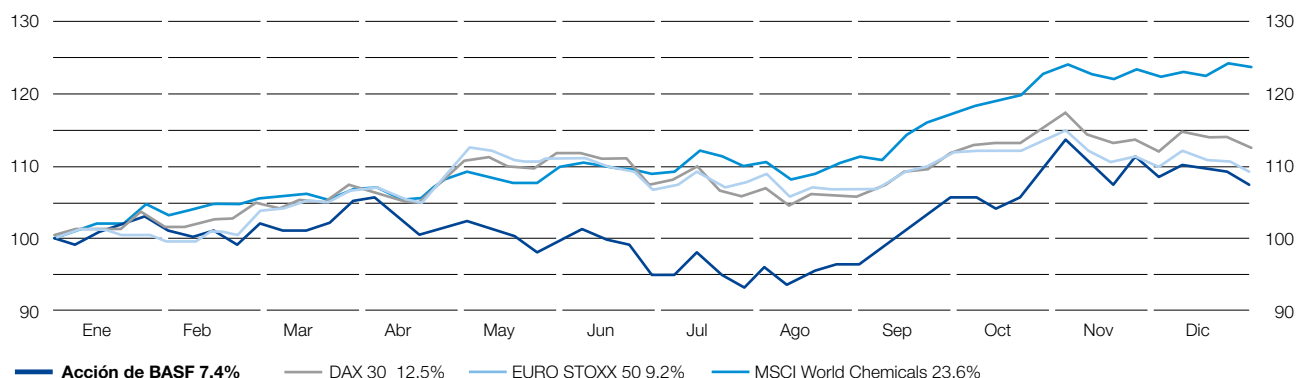


Peso de las acciones de BASF en índices de referencia a 31 de diciembre de 2017

DAX 30	8,1%
EURO STOXX 50	3,5%
MSCI World Chemicals	8,6%

Variación del valor de una inversión en acciones de BASF en 2017

(Con dividendos reinvertidos; indexado)

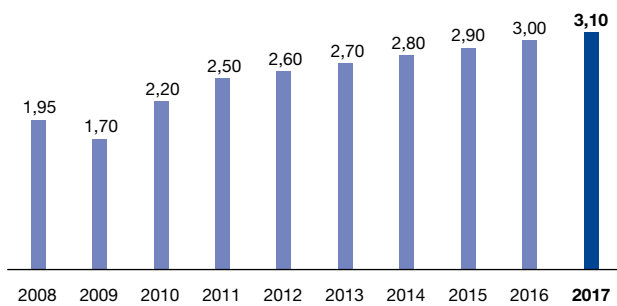


Dividendo de 3,10 euros por acción

En la Junta Anual de Accionistas, en el Consejo de Administración y en el Consejo de Supervisión propusimos un pago de dividendos de 3,10 euros por acción. Nos seguimos ateniendo a nuestra ambiciosa política de dividendos y pagamos alrededor de 2.800 millones de euros a nuestros accionistas.

Basándose en el precio de final de año de 2017, las acciones de BASF ofrecen un gran rendimiento de dividendos de aproximadamente el 3,4%. BASF forma parte del índice de acciones DivDAX, que incluye las 15 empresas con mayores rendimientos en dividendos del DAX 30. Nuestro objetivo es aumentar nuestro dividendo cada año o, como mínimo, mantenerlo al nivel del año anterior.

Dividendo por acción (euros por acción)

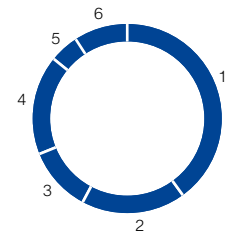


Amplia base de accionistas internacionales

Con más de 500.000 accionistas, BASF es una de las mayores empresas con cotización bursátil, con un gran capital flotante. Un análisis de la estructura de los accionistas realizado a finales de 2017 mostró que, con un capital de acciones de aproximadamente el 20%, Estados Unidos y Canadá forman el mayor grupo regional de inversores institucionales. Los inversores institucionales de Alemania representan alrededor del 11%. Los accionistas del Reino Unido e Irlanda poseen algo menos del 12% de las acciones de BASF, mientras que los inversores del resto de Europa poseen un 17% del capital. Aproximadamente el 29% del capital de acciones de la empresa está en poder de inversores privados, la práctica totalidad de los cuales reside en Alemania. BASF es, por tanto, una de las empresas del DAX 30 con mayor porcentaje de accionistas privados.

Estructura de los accionistas (por región, valores redondeados)

1	Alemania	40%
2	Estados Unidos y Canadá	20%
3	Reino Unido e Irlanda	12%
4	Resto de Europa	17%
5	Resto del mundo	5%
6	No identificado	6%



Nuestros colaboradores se convierten en accionistas

En muchos países, ofrecemos programas de compra de acciones, lo que convierte a nuestros colaboradores en accionistas de BASF. En 2017, por ejemplo, 23.700 colaboradores (en 2016 fueron aproximadamente 24.000) adquirieron acciones para colaboradores por valor de 63 millones de euros (59 millones de euros en 2016).

BASF en España

Empresas, centros y organización local

BASF opera en el país a través de seis empresas y una joint venture, con una estructura organizada centralmente en cinco segmentos que cubren todo el campo de actividad económica. Las empresas del Grupo BASF en España suministran productos a la mayoría de industrias del país y exportan al resto del mundo.

Presencia en el país

- Ocho centros de producción, dos sedes de oficinas y una estación experimental agrícola

BASF tiene presencia en España desde hace más de 50 años. Actualmente cuenta con ocho centros de producción, dos sedes de oficinas y una estación experimental agrícola. La reducción de un centro de producción y el aumento de una sede de oficinas se debe a que el centro de L'Hospitalet de Llobregat (Barcelona) ya no representa un centro productivo para BASF. La venta del negocio de la unidad de cuero y textil a la empresa Stahl convierte al centro barcelonés en una sede de oficinas y logística para BASF Española. Además, este centro continúa siendo la sede central de BASF Construction Chemicals y sigue acogiendo una central de servicios de BASF Coatings Services.

También el número de empresas se ve alterado respecto al año anterior. Este hecho se debe a la constitución de una nueva empresa, BASF Colors & Effects Iberia S.L., que desde el mes de diciembre de 2017 se dedica al negocio de pigmentos y tiene su sede en Barcelona.

Además de las empresas propias, BASF participa al 51% de una joint venture, la formada con la empresa argentina SONATRACH.

Todas las empresas del Grupo BASF en España, con más de 2.000 empleados, suministran productos a la mayoría de industrias de la Península Ibérica y exportan al resto del mundo.

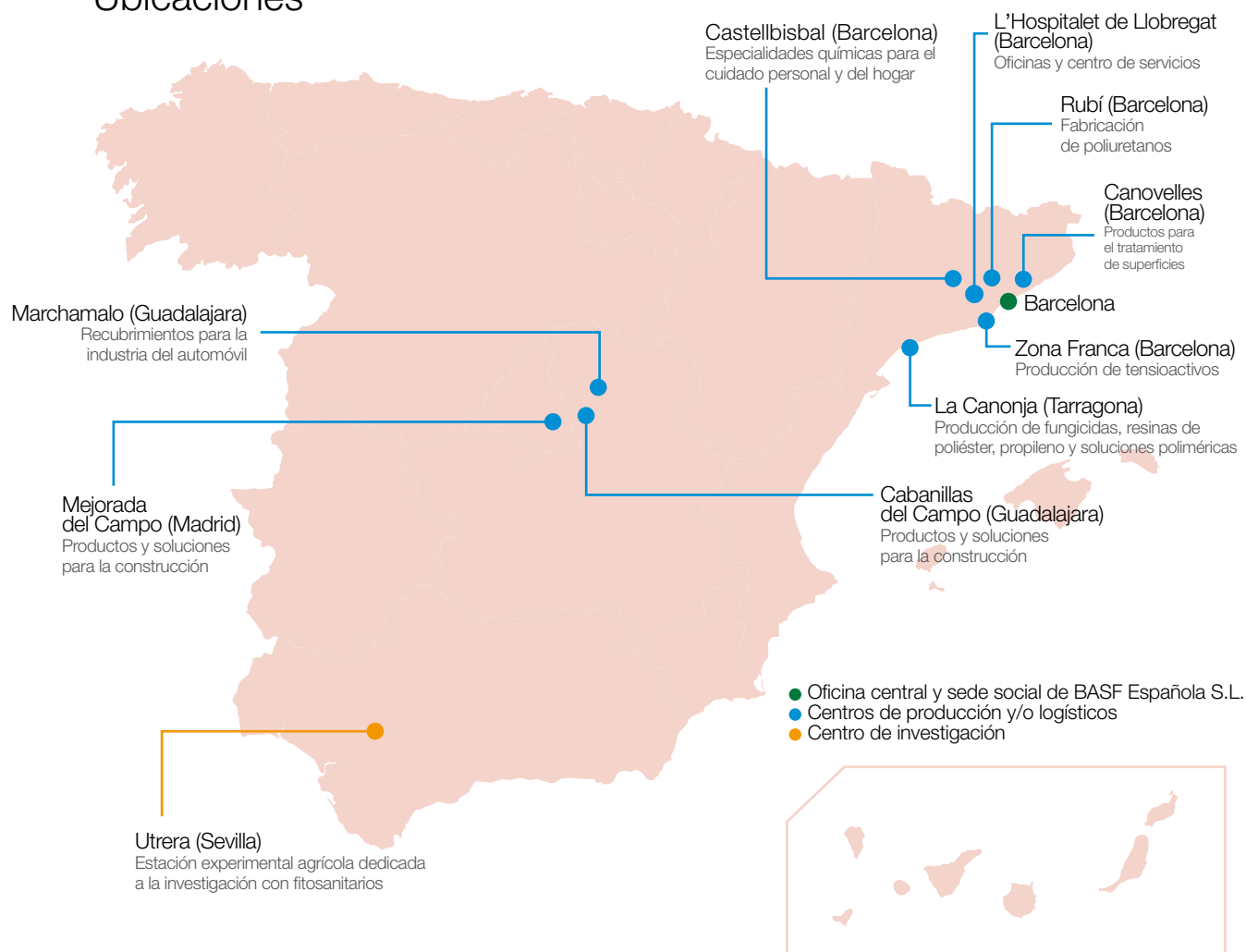
Organización local

Dentro del marco regional europeo, las empresas del Grupo BASF en España y Portugal forman parte del denominado Country Cluster Iberia, responsable de las actividades comerciales, productivas, de infraestructuras y de servicios de BASF en la península ibérica. Su máximo órgano directivo es el Comité de Dirección de Iberia, liderado por Carles Navarro, Director General de BASF Española.



El Comité de Dirección reunido en las instalaciones del Institut Químic de Sarrià, en Barcelona.

Ubicaciones



Las empresas del Grupo BASF en España

BASF Española S.L., con presencia en Barcelona, La Canonja (Tarragona), Marchamalo (Guadalajara), L'Hospitalet de Llobregat, Rubí, Castellbisbal y Zona Franca (Barcelona), y Utrera (Sevilla), comercializa una amplia diversidad de productos procedentes del Grupo BASF, además de los productos de fabricación propia en España.

La empresa **BASF Construction Chemicals S.L.** situada en L'Hospitalet de Llobregat (Barcelona), Mejorada del Campo (Madrid) y Cabanillas del Campo (Guadalajara), fabrica productos químicos para la construcción y ofrece sistemas para su aplicación. En La Canonja (Tarragona), Barcelona y Marchamalo (Guadalajara) se encuentra **BASF Business Services Spain S.A.**, empresa de servicios informáticos. También en Marchamalo tiene su sede la empresa **BASF Coatings Services S.A.**, distribuidora especializada en recubrimientos para la industria del automóvil.

En 2016, se incorporó al Grupo la filial española de la empresa Chemetall, dentro de una operación de adquisición de BASF a nivel mundial. **Chemetall S.A.** cuenta con un único centro en España, el situado en Canovelles (Barcelona).

En 2017, se constituyó **BASF Colors & Effects Iberia S.L.**, con sede en Barcelona, y que se dedica al negocio de pigmentos.

Además, BASF opera en España a través de la joint venture **BASF SONATRACH PropanChem S.A.**, (51% BASF, 49% SONATRACH), ubicada en La Canonja (Tarragona) y que produce propileno.

Para más información, véase www.basf.es

Ventas¹ (millones de euros)

1.325

Colaboradores

2.096

¹ Ventas a clientes situados en España.



FP Dual Internacional

14 estudiantes participaron en el Ciclo Formativo de Grado Superior de Química Industrial en la modalidad de FP Dual Transnacional en Tarragona. Este modelo tiene como novedad que los estudiantes realizan parte de su formación en la sede central de BASF en Alemania, complementada con prácticas en los centros de producción de La Canonja (Tarragona) y Ludwigshafen. Al finalizar su formación se ofrece empleo en Alemania a los alumnos que han superado el ciclo con éxito.

 Más información en página 16 y en www.basf.es



Desarrollo del negocio

Incremento de las ventas de un 14% en 2017

2017 fue un año récord en ventas para BASF: 1.325 millones de euros frente a los 1.164 millones contabilizados en 2016, lo que supuso un aumento del 14% respecto al ejercicio anterior. Este crecimiento a dos dígitos, por encima de la evolución del mercado, fue resultado de un significativo aumento tanto en volúmenes (+8%) como en precios (+4%).

Facturación

■ 2017, año record para BASF en España

El Grupo BASF en España registró en 2017 unas ventas de 1.325 millones de euros, lo que representa un incremento del 14% respecto al ejercicio de 2016 (1.164 millones de euros). Este crecimiento fue resultado de un aumento tanto en volúmenes (+8%) como en precios (+4%).

El aumento de volúmenes fue generalizado en los diferentes segmentos de negocio en España.

Ventas¹ de BASF en España en 2017
(en millones de euros)

1.325

Dentro del segmento Materiales y Soluciones Funcionales, destacó el óptimo comportamiento del negocio de Catalizadores. Dentro del mismo segmento, aumentó también en volúmenes el negocio de Químicos para la Construcción, que mantuvo una recuperación superior a la del mercado. En el segmento de Productos Químicos creció el negocio de productos químicos Intermedios. Asimismo, este segmento resultó el más beneficiado por el aumento de precios, debido a la escasez de producto en el mercado, aunque la subida de precios benefició al conjunto de los negocios.

Expoquimia 2017

■ Economía circular, alimentación saludable, movilidad y construcción sostenibles

Para dar a conocer la amplia gama de productos y soluciones que ofrece la empresa, BASF mantiene una intensa actividad en las principales ferias y congresos del país.

En 2017, por ejemplo, cabe destacar la presencia en Expoquimia, la feria del sector químico que se celebra cada 3 años, así como la participación en Construmat, feria dedicada a la construcción o en Cosmetorium, de la industria cosmética, entre otras.

BASF presentó en el salón internacional Expoquimia 2017 soluciones innovadoras que dan respuesta a las necesidades económicas, sociales y medioambientales de la sociedad presente y futura.

En materia de alimentación, BASF dio a conocer la aplicación de los fitoesteroles como ingrediente funcional en la nueva alternativa cardiosaludable al café, Caffinno Cardio. Este suplemento, desarrollado por la empresa Mediterranea Sea Innova, ayuda a mantener los niveles de colesterol, conservando el aroma y sabor original del café.

Como última innovación para la industria del packaging, BASF presentó, en colaboración con Cafès Novell, las nuevas cápsulas de café biodegradables y compostables fabricadas con ecovio®. La estructura molecular de este polímero biodegradable y compostable permite que los microorganismos lo digieran bajo condiciones de compostaje industrial en 12 semanas.



Presentación en Expoquimia de las cápsulas de café biodegradables y compostables fabricadas con ecovio®.

En el área expositiva de la feria, BASF estuvo presente con dos originales aportaciones. Por una parte, el prototipo de bicicleta eléctrica Concept Bike 1865, fabricada con 24 materiales plásticos que la hacen tan resistente como ligera. Por otra, un sistema de aislamiento térmico puntero consistente en la inyección de perlas expandidas de Neopor, desarrollado junto con Thermabead.

¹ Ventas a clientes situados en España.

Soluciones para nuestros clientes

■ BASF ofrece una amplia gama de productos y servicios en España

BASF ofrece una amplia gama de productos y soluciones en España: desde fitosanitarios a pinturas y recubrimientos para la industria de la automoción, pasando por poliuretanos, productos para la construcción o para el cuidado personal y del hogar, entre muchos otros. En todos estos mercados nuestra prioridad es orientarnos al cliente: conocer sus necesidades y ofrecer las soluciones adecuadas trabajando juntos.

A continuación mostramos algunas de las novedades lanzadas al mercado durante 2017.

Revolución en la fertilización orgánica

■ Vizura®



Vizura® aporta grandes beneficios para agricultores, ganaderos y para el medio ambiente.

El nitrógeno es un elemento químico que, cuando es aportado en el abonado (mineral u orgánico) puede perderse sin que las plantas lo aprovechen. BASF ha logrado transformar el mundo agrícola con una innovación que permite al agricultor mejorar la eficiencia del nitrógeno del purín, es decir, el rendimiento de sus cosechas.

Se trata de Vizura®, un estabilizador de nitrógeno para purines y otros fertilizantes orgánicos, que aporta grandes beneficios para agricultores, ganaderos y también para el medio ambiente.

Además, como fertilizante supone un ahorro considerable de insumos y flexibilidad en el plan de trabajo del agricultor. El nitrógeno aportado con el purín en el abonado de fondo se mantiene retenido en el suelo durante semanas, permitiendo que el cultivo lo aproveche a medida que se desarrolla.

BASF, en su firme compromiso con el medioambiente, ha conseguido que este estabilizador reduzca las pérdidas del nitrógeno por lavado y por emisiones de gases invernadero. El nitrógeno del purín se transforma en nitrato que, por acción del agua de riego o lluvia, acaba disuelto y lavado, con el riesgo de acumularse en aguas subterráneas. Con Vizura® la reducción de estas pérdidas es significativa, pudiendo superar el 65%, según el tipo de suelo.

El ingrediente perfecto para los detergentes líquidos

■ Sokalan® HP 20

Una de las últimas tendencias en el mercado de la detergencia es la demanda creciente de detergentes líquidos cada vez más concentrados, en detrimento de los que se comercializan en polvo.

En este contexto, la división de Care Chemicals de BASF, promociona soluciones sostenibles basadas en el polímero Sokalan® HP 20, un aditivo multifuncional para los detergentes líquidos concentrados de nueva generación para lavadoras. Este polímero permite eliminar las manchas difíciles de la ropa y mejora el blanqueo de los tejidos, aunque el lavado se realice a bajas temperaturas, 20 °C o 30 °C. De esta manera es posible conseguir óptimos resultados y, al mismo tiempo, disminuir el consumo de energía.

Además, Sokalan® HP 20 es muy compatible en formulaciones altamente concentradas, por lo que puede incorporarse en detergentes con formatos concentrados y de menor tamaño, facilitando, así, la reducción del embalaje utilizado.

De este modo, Sokalan® HP 20 se ha convertido en el aditivo perfecto para los detergentes líquidos para lavadoras: un polímero que optimiza los resultados y responde a la demanda de los consumidores de un producto práctico, eficaz y respetuoso con el medio ambiente.



Sokalan® HP 20 permite eliminar las manchas difíciles aunque el lavado se realice a bajas temperaturas.

Innovación en la reparación ultravioleta

■ Glasurit® y R-M®

En el sector de reparación de coches hay una creciente demanda de soluciones para reparar daños en piezas pequeñas de manera más eficiente. Esta tendencia seguirá creciendo como consecuencia de los sistemas de seguridad de los vehículos que previenen daños mayores.

En este contexto, BASF presentó en 2017, a través de sus dos marcas premium Glasurit y R-M, los productos UV Primer Filler Grey 151-170 y UV Light Filler Grey P2530. En ambos casos, se trata de una imprimación aparejo, una de las capas más importantes en la reparación ya que protege frente a la corrosión. Gracias a esta innovadora solución, las pequeñas reparaciones son aún más eficientes y rentables, puesto que se ahorra tiempo a la vez que se evita la deformación de piezas de plástico.

A través de una lámpara especial, se transmite una luz de amplia onda ultravioleta, conocida como radiación UV-A. Esta radiación permite un secado incluso más rápido que el de cualquier otro sistema comúnmente utilizado en los talleres, consiguiendo un secado, literalmente, “a la velocidad de la luz”. Si lo comparamos con el secado en horno o por infrarrojos, propio del proceso de reparación tradicional, los talleres pueden ahorrar en materiales, tiempo y energía sustancialmente, colaborando de manera positiva en la conservación del medio ambiente.



La aplicación de los nuevos productos de las marcas Glasurit® y R-M® en la reparación de coches permiten un secado más rápido.

Pavimentos sostenibles, de diseño y aislantes del ruido

■ MasterTop® 1327-20dB

BASF Construction Chemicals presentó un nuevo producto de la marca Master Builder Solutions: MasterTop 1327-20dB, un sistema de pavimentos decorativo sin juntas, más confortable a la pisada, resistente al deslizamiento y antibacteriano, que amortigua y disminuye significativamente el ruido al impacto.



Pavimento de poliuretano insonorizado MasterTop® en el museo del deporte “Sport Xperience by Rafa Nadal” en Manacor (Mallorca).

Por sus propiedades insonorizantes, es la solución más adecuada para reducir el sonido dentro de instalaciones, como oficinas, o en espacios diáfanos, como museos, que requieren un ambiente tranquilo y silencioso.

Cabe señalar además que, por algunas de sus características como el bajo consumo y la alta durabilidad (tiene una vida útil estimada de hasta 50 años que impacta positivamente en el ciclo de vida de la propia infraestructura), este producto contribuye a la sostenibilidad y es respetuoso con el medio ambiente.

De hecho, esta aportación ha sido reconocida por prestigiosas instituciones de la industria. En 2017 MasterTop 1327-20dB, fue el ganador de los Premios NAN 2017, —otorgados por el Grupo TPI y la revista NAN Arquitectura y Construcción—, en la categoría de mejor producto innovador por sus características sostenibles.

Seguridad, salud y medio ambiente

La salud, la seguridad y el respeto al medio ambiente son una prioridad en BASF. No hacemos concesiones en materia de seguridad y protección de nuestros colaboradores, contratistas y comunidades vecinas, ni tampoco de nuestras instalaciones, transportes y productos. El sistema de gestión Responsible Care®, iniciativa global y voluntaria de la industria química, establece las bases de nuestros compromisos.

Responsible Care®

- Los centros de BASF se rigen por este sistema de gestión que fija metas ambiciosas en seguridad, salud y medio ambiente

El Responsible Care Management System de BASF es un sistema de gestión de mejora continua, que, entre otros elementos, comprende normas, estándares y procedimientos globales para la protección del medio ambiente, la seguridad y la salud. Las especificaciones concretas para la implementación de estas medidas están recogidas en directrices de obligado cumplimiento en todos los centros de BASF. En ellas se describen las responsabilidades, los requisitos y los procesos pertinentes.

Periódicamente, realizamos auditorías de Responsible Care para comprobar su cumplimiento, rendimiento y progreso, y utilizamos los resultados para continuar mejorando nuestro sistema. Nos fijamos objetivos ambiciosos en el área medioambiental, de seguridad y salud, actualizando regularmente las directrices y los requisitos, y publicamos los resultados.

Evaluamos los riesgos en investigación, producción y logística, teniendo en cuenta cómo podrían afectar a la seguridad y protección de nuestros colaboradores, del medio ambiente, o de las comunidades vecinas. Recabar y evaluar datos sobre incidentes nos ayuda a aprender sistemáticamente de los errores y acumular el conocimiento obtenido para minimizar la posibilidad de que ocurran en el futuro.

Auditorías periódicas

- Las auditorías nos permiten establecer acciones de mejora

La realización de auditorías periódicas nos ayuda a garantizar la uniformidad de los elevados estándares dentro del Grupo BASF en lo que se refiere a protección ambiental, seguridad y salud de nuestros trabajadores. Realizamos auditorías en nuestros centros y en las empresas en las que BASF es el accionista mayoritario. En la directriz del Grupo sobre auditorías de Responsible Care definimos, por ejemplo, el procedimiento a seguir en el caso de que no se cumplan los estándares.

Durante las auditorías evaluamos los procesos de protección del medio ambiente, la seguridad y la salud para garantizar que contribuyan eficazmente a minimizar los riesgos existentes. En caso negativo, establecemos acciones de mejora y realizamos auditorías de seguimiento sobre su implantación. Aplicamos los mismos estándares en las empresas y centros que adquirimos.



Nuestro sistema de emergencias está preparado para actuar ante posibles incidentes durante las 24 horas del día y 365 días al año.



Las instalaciones para el tratamiento biológico de aguas del centro de Tarragona fueron mejoradas en 2017.

Jornadas de seguridad

- Los Global Safety Days tienen como objetivo fortalecer la cultura de la seguridad

Ofrecemos formación continua y concienciamos a nuestros colaboradores de la importancia de la seguridad. La iniciativa "Seguridad Activa" tiene como objetivo fortalecer la cultura de la seguridad, interiorizando actitudes, conductas y modificando hábitos para actuar de forma segura.

En el marco de esta iniciativa, cada año, y durante una semana, se celebran en todos los centros los Global Safety Days. En 2017 las jornadas tenían como objetivo concienciar sobre dos aspectos básicos en materia de seguridad como son el orden y la limpieza, tanto en las áreas de producción como en las oficinas. Para ello se diseñaron actividades dinámicas y educativas, algunas de ellas centradas en la filosofía LEAN Manufacturing.

Gestión responsable del agua

- En 2017 se incrementó el consumo de agua, volviendo al nivel de 2015

Utilizamos el agua como refrigerante, disolvente y agente de limpieza, así como para fabricar nuestros productos, que sirven de materia prima para otras industrias. Queremos utilizar el agua con moderación y para ello la hacemos recircular con el fin de reducir su consumo, midiendo por separado el volumen utilizado en flujos y en circuitos cerrados de refrigeración.

En 2017, los centros de BASF en España consumieron 1,5 millones de m³ de agua, cifra superior a la del año anterior (1,3 millones de m³). Ello no se debió a un incremento de la necesidad de agua, sino a la falta de capacidad de agua regenerada, que tuvo que ser sustituida por agua industrial, con un mayor consumo específico. La cantidad de esta agua destina-

da a actividades relacionadas con la producción fue de 0,5 millones de m³ (misma cifra que en 2016). El uso de agua recirculada en procesos de refrigeración pasó de los 31 millones de m³ en 2016 a los 32 en 2017.

Emisiones atmosféricas

- Las emisiones de gases de efecto invernadero disminuyeron considerablemente en 2017

El control periódico de nuestras emisiones a la atmósfera es parte de la gestión ambiental de BASF. Además de los gases de efecto invernadero, también medimos las emisiones de otros agentes contaminantes del aire. Entre ellos, los compuestos inorgánicos, como el monóxido de carbono (CO), el dióxido de azufre (SO₂), el óxido nítrico (NO_x), el amoníaco (NH₃) y otros compuestos inorgánicos como el polvo, los metales pesados y los compuestos orgánicos volátiles distintos del mercado. Este tipo de emisiones se mantuvo prácticamente estable en 2017, situándose en 344 t (334 t en 2016).

En cambio, mediante diversas medidas de ahorro de vapor, logramos reducir considerablemente las emisiones de gases de efecto invernadero, que alcanzaron las 55.445 t equivalentes de CO₂ frente a las 59.502 de 2016 y las 69.603 de 2015.

Emisiones de gases de efecto invernadero (tm equivalentes de CO₂)

2017	55.445	<div style="width: 78%;"></div>
2016	59.502	<div style="width: 84%;"></div>
2015	69.603	<div style="width: 100%;"></div>

Transporte eficiente

- BASF impulsa la creación de una terminal ferroviaria de ancho europeo en La Canonja (Tarragona)

Nuestra toma de decisiones logísticas siempre implica actuar de manera responsable en cuanto a la protección medioambiental y climática. Al seleccionar un medio de transporte tenemos en cuenta que una parte significativa de las emisiones de carbono a nivel mundial se genera por el combustible utilizado en el tráfico rodado.

Por este motivo, BASF combina este transporte con el ferroviario y marítimo e impulsa la creación de una terminal de ferrocarril intermodal en el centro de La Canonja (Tarragona). Para ello resulta imprescindible la inversión pública en el Corredor Mediterráneo, con ancho de vía internacional. Esta inversión facilitaría el transporte de productos a Europa a un coste competitivo y, a la vez, al evitar parte del transporte por carretera, supondría una reducción de las emisiones de CO₂ y una mejora en términos de seguridad.

Energía

- En 2017 conseguimos reducir el consumo de energía respecto a los niveles de años anteriores

El año pasado las empresas del Grupo BASF en España consumieron un total de 74.976 MWh de electricidad, lo que supone un descenso respecto a los 83.028 MWh de 2016 y los 82.787 MWh de 2015.

Consumo de electricidad (MWh)

2017	74.976	
2016	83.028	
2018	82.787	

Además, se utilizó menos vapor que en el año anterior: 135.397 t frente a las 154.037 t de 2016.

Consumo de vapor (t)

2017	135.397	
2016	154.037	
2015	150.126	

Por su parte, el consumo de combustible aumentó ligeramente situándose en 68.702 MWh, frente a los 68.385 MWh del año anterior.

Consumo de combustible (MWh)

2017	68.702	
2016	68.385	
2015	71.799	

Tratamiento de residuos

- El volumen de residuos se mantiene estable

BASF evita, en la medida de lo posible, la generación de residuos en sus procesos. Ante la imposibilidad de no generar ningún tipo de residuo y en caso de no disponer de opciones para la recuperación, eliminamos los residuos de manera correcta y responsable con el medio ambiente, por ejemplo, mediante procesos de tratamiento o reciclado. Para garantizar esta gestión se realizan inspecciones periódicas a las empresas externas que nos prestan este servicio.

En 2017, el Grupo BASF en España generó menor cantidad de residuos que el año pasado: 35.013 t frente a las 36.058 t de 2016. Los residuos que se pudieron reciclar supusieron un 38% del total (un 41% en 2016).

Seguridad de producto en toda la cadena de valor

- La gestión de los productos de BASF no termina en nuestras fábricas y va más allá de los requisitos legales

Para nosotros, la gestión de los productos no termina en los límites de nuestras fábricas. Velamos por la seguridad de los mismos a lo largo de toda la cadena de valor, desde los proveedores de materias primas, pasando por la producción en nuestras plantas, hasta el uso de nuestros productos por parte de los clientes.

Trabajamos para garantizar que los productos que comercializamos no supongan ningún riesgo para las personas ni para el medio ambiente cuando se utilizan con responsabilidad y del modo para el que han sido diseñados.

A la vez, aseguramos estándares ambiciosos y uniformes para su aplicación en todo el mundo. Nuestras iniciativas voluntarias van más allá del mero cumplimiento de los requisitos legales.

Requerimientos legales

- REACH, etiqueta ecológica y control de comercio de sustancias químicas

Cumplimos con todas las obligaciones legales de la Unión Europea (UE) para la comercialización de sustancias químicas como, por ejemplo, los reglamentos REACH y CLP, además de tener en cuenta los requerimientos legales específicos de cada país.

En relación con REACH, evaluamos los usos y escenarios de exposición de las sustancias químicas en nuestras plantas de producción. También elaboramos material informativo específico que muestra los cambios legislativos más importantes derivados de los reglamentos REACH y CLP.

En 2017 fueron publicados los nuevos criterios de la etiqueta ecológica de la UE para detergentes. Ahora, los fabricantes tendrán entre 12 y 18 meses para adaptar sus productos a estos nuevos parámetros. En particular, los criterios de la etiqueta ecológica de la UE han sido actualizados para productos de limpieza y detergentes.

La nueva Ley 8/2017 sobre precursores de explosivos establece limitaciones para controlar la adquisición, posesión o utilización por parte de los particulares. Los operadores económicos deberán comunicar las transacciones sospechosas, así como la sustracción o desaparición de los precursores de explosivos restringidos. Se han establecido las medidas internas necesarias para su cumplimiento. Adicionalmente, la ley establece el régimen sancionador aplicable en caso de infracción.

Colaboradores

Los colaboradores constituyen un elemento fundamental para la consecución de los objetivos de nuestra estrategia “We create chemistry”. Queremos atraer a profesionales con talento y esforzarnos para que desarrollen su carrera en la compañía. Para conseguirlo, fomentamos un entorno de trabajo que inspira y favorece la conexión entre las personas. Lo construimos a partir de un sistema de liderazgo integrador basado en la confianza mutua, el respeto y la dedicación para alcanzar el máximo rendimiento.

Número de colaboradores

- **Más de 2.000 colaboradores en las distintas empresas del Grupo BASF en España**

A finales de 2017, BASF contaba con 2.096 colaboradores distribuidos en las distintas empresas del Grupo en España (2.068 en 2016). Esta cifra total contempla el personal propio de la compañía, sin tener en cuenta estudiantes en prácticas ni la ocupación permanente de empresas externas de servicios que la actividad de BASF genera en los centros de producción de España.

En 2017 incrementamos el porcentaje de mujeres trabajando en centros españoles hasta el 21%. Este aumento fue consecuencia de la aplicación de nuestras políticas de fomento de la igualdad y de la diversidad.

La mayor parte de nuestros colaboradores en España se sitúan en la franja de edad entre 40 y 54 años, concretamente representan el 54% de la plantilla. La franja de 26 a 39 años se sitúa en segundo lugar y supone el 26,3%. Los menores de 26 años representan el 2,2%, mientras que los mayores de 55 años, el 17,4% de la plantilla. La media de edad de nuestros colaboradores es de 44,8 años.



Los colaboradores de la empresa adquirida Chemetall se integraron al Grupo BASF.

Estrategia

- **Formando el mejor equipo**

Nuestra estrategia global recibe el nombre de Best Team. Enmarcada dentro de la corporativa, llamada “We create chemistry”, contribuye a la consecución de sus objetivos. Queremos formar el mejor equipo. Para conseguirlo, apostamos por la diversidad y la igualdad, y nos basamos en tres aspectos estratégicos: personas excelentes, lugar de trabajo excelente y líderes excelentes. Nos centramos en ser una empresa atractiva, en el desarrollo profesional y en la formación continua, así como en el apoyo y desarrollo de nuestros líderes. Internamente nuestra misión es *HR Promise*: como socio estratégico y proactivo asumimos la responsabilidad de todas las “implicaciones de personal” sobre las respectivas estrategias, asegurando el equilibrio entre los intereses de las áreas clave de nuestra compañía.

Prácticas y FP Dual Internacional

- **Una oportunidad de presente y de futuro**

En 2017 acogimos a más de doscientos estudiantes en prácticas de diferentes especialidades, el 66% de formación universitaria y el 24% provenientes tanto de formación profesional como universitaria. Con esta experiencia los estudiantes tienen la oportunidad de poner en práctica los conocimientos teóricos que han adquirido durante su formación, conocer alternativas profesionales y enfocar mejor su futuro.

Como en anteriores ediciones, el pasado año 14 estudiantes participaron en el Ciclo Formativo de Grado Superior de Química Industrial en la modalidad de Formación Profesional Dual Transnacional en Tarragona. Este modelo tiene como novedad que los estudiantes realizan parte de su formación en la sede central de BASF en Alemania, complementada con prácticas en los centros de producción de La Canonja (Tarragona) y Ludwigshafen. Al finalizar su formación se ofrece empleo en Alemania a los alumnos que han superado el ciclo con éxito.

Formación y desarrollo

- **Fomentamos el desarrollo profesional**

El desarrollo individual de nuestros colaboradores es de fundamental importancia para nosotros. Seguimos un enfoque de formación continua durante toda la vida que subraya la importancia de aprender de la experiencia, acompañada de conceptos como aprender de los demás y la formación a través de cursos y otros formatos como talleres o iniciativas propias con el fin de mejorar el conocimiento entre las distintas áreas y unidades de la compañía.

Conciliación de la vida laboral y familiar

- **El programa Flexiwork, que promueve la conciliación, cumple su primer año de vigencia**

Para crear un buen entorno de trabajo, aparte de nuestro horario flexible y de días de disposición, proporcionamos y seguimos desarrollando programas que facilitan que los colaboradores puedan compaginar sus carreras profesionales con su vida familiar y personal. Esto aumenta la identificación de los colaboradores con la compañía y apuntala nuestra posición como lugar atractivo para trabajar. Introducida en 2015 como proyecto piloto, la iniciativa Flexiwork se ha ido extendiendo a todos los centros de trabajo en España, y cuenta con más de 100 colaboradores adheridos en 2017. Este programa, que permite trabajar 4-6 días al mes en remoto desde el domicilio, facilita la conciliación y reduce los desplazamientos. Los colaboradores adheridos y los supervisores valoran el programa muy positivamente y se ofrece como una opción voluntaria en los casos que, por tipo de trabajo, es factible.

Oferta total única

- **Ofrecemos prestaciones adicionales a la retribución**

Además de una retribución orientada al mercado, la oferta completa de BASF también incluye beneficios, oportunidades para el desarrollo personal y un buen entorno de trabajo. El salario de nuestros colaboradores se basa en principios globales de retribución, que contemplan la posición y el rendimiento individual del colaborador, así como el éxito de BASF como compañía. Al mismo tiempo, se dispone de prestaciones adicionales como el plan de pensiones, programas de participación de acciones y un novedoso Plan de Retribución Flexible (BASFlex), entre otros.



Fátima Báñez, ministra de Empleo y Seguridad Social, entrega el reconocimiento al equipo médico de BASF Española S.L.

Seguridad en el trabajo

- **La seguridad y la salud son nuestra prioridad**

Para BASF la seguridad en nuestros centros de trabajo es prioritaria. Más allá de cumplir con las políticas establecidas, implementamos mejoras continuas, ofrecemos formación y realizamos auditorías para el seguimiento y la mejora de nuestros resultados. En 2017, el índice de accidentes por millón de horas trabajadas de personal propio se situó en 2,1 (0,3 en 2016) y el de contratistas en 6,2 (3,9 en 2016).

Protección de la salud

- **El Health Performance Index mide nuestros resultados en esta materia**

En BASF promovemos y cuidamos de la salud de los colaboradores al considerarla un factor clave para el éxito de nuestra empresa. Definimos a nivel global estándares obligatorios para la protección de la salud y, para ello, disponemos de una red global de expertos que garantizan su aplicación en cada país.

Para medir nuestro rendimiento en protección de la salud, utilizamos el Health Performance Index (HPI); este índice se basa en cinco componentes (enfermedades profesionales reconocidas, simulacros de emergencias, formación en primeros auxilios, medicina preventiva y promoción de la salud), cada uno de los cuales contribuye con un máximo de 0,2 al resultado final. El índice puede llegar a alcanzar el 1,0 y nuestro objetivo es superar el valor 0,9 cada año a nivel mundial. En 2017 fuimos capaces nuevamente de alcanzar este ambicioso objetivo con un 0,97 (2016: 0,96).

Salud laboral

- **BASF Española, S.L. reconocida como Modelo de Buenas Prácticas en promoción de la salud en el trabajo**

Cada año enfocamos nuestra atención en una nueva campaña de promoción de la salud. En 2017 nos centramos en la campaña "Tus pulmones. Tu vida" con el objetivo de prevenir enfermedades pulmonares y concienciar sobre la protección y cuidado de nuestros pulmones. Los temas principales que se abordaron fueron asma y alergias, protección respiratoria, tabaquismo y actividad física.

El firme y constante compromiso de la empresa con la salud nos permitió ser distinguidos el año pasado por el Instituto de la Salud en el Trabajo, como Modelo de Buenas Prácticas en promoción de la salud en el trabajo.

Para más información, visite www.basf.com/health

Compromiso social

Creemos firmemente en la responsabilidad social: nos involucramos en diferentes proyectos internacionales y locales, especialmente en los que generan un impacto positivo a largo plazo en los territorios donde se ubican nuestros centros. La ciencia y la educación son nuestra prioridad. De este modo promovemos la capacidad innovadora y la viabilidad futura de las comunidades que nos acogen. BASF no apoya a partidos políticos.

Proyectos solidarios locales

- Colaboramos con Cáritas, Cruz Roja y el Hospital Sant Joan de Déu, entre otros



Acción solidaria contra el cáncer infantil.

Nos implicamos con nuestra vecindad más necesitada mediante la colaboración en proyectos de entidades y asociaciones locales de los territorios donde operamos. Como es ya tradición, en 2017, los colaboradores de BASF en España tuvieron la oportunidad de donar voluntariamente su propio lote de Navidad a Cáritas o bien un lote solidario con productos de primera necesidad. Los lotes recogidos fueron donados a los centros de Cáritas en Barcelona, Tarragona y Guadalajara. En paralelo a la donación, la empresa realizó una aportación económica por el valor equivalente al total de los lotes donados.

Adicionalmente también se realizaron otras actividades solidarias, como la participación en la campaña "Tapones Solidarios", con el fin de conseguir recursos para los niños que no pueden acceder a tratamientos médicos no cubiertos por el sistema público, donaciones de sangre, que llevamos a cabo desde hace más de 25 años, así como la habitual donación de juguetes en colaboración con Cruz Roja.

Como novedad de 2017, llevamos a cabo una iniciativa, enmarcada en una campaña interna de salud, que invitaba a

todos los colaboradores a inflar globos para poner a prueba pulmones, vías respiratorias y diafragma. El aliciente solidario para incentivar la participación era el compromiso de BASF Española de convertir los globos inflados en euros al final de la campaña. Con más de 4.000 globos inflados, los colaboradores de BASF Española consiguieron donar 6.000 euros al Hospital Sant Joan de Déu de Barcelona para la lucha contra el cáncer infantil.

Diálogo y compromiso con la sociedad

- En 2017, BASF Española recibió la Placa al Mérito Regional de Castilla-La Mancha

Mantenemos un diálogo fluido con la sociedad y nuestro entorno más próximo: colaboradores, clientes, proveedores y accionistas, así como también expertos en los ámbitos científico, industrial, político, social e institucional. Con este diálogo y una comunicación transparente, queremos formar parte activa de la sociedad y establecer asociaciones basadas en la confianza.

Para ello contamos con el panel público asesor del centro de BASF en La Canonja (Tarragona), una plataforma de diálogo formada por ciudadanos implicados activamente en la vida social y cultural que trata diversos temas de actualidad. Gracias a estos debates, la empresa recoge de mejor manera las inquietudes actuales y de futuro de la sociedad ante la industria química y las actividades de BASF en particular. En 2017 dimos un paso más poniendo en marcha la versión infantil del panel para conocer así el punto de vista de los más jóvenes.

En el centro de producción de Marchamalo (Guadalajara) también mantenemos una intensa relación con la sociedad más cercana. Este firme compromiso con el territorio fue distinguido en 2017 con la Placa al Mérito Regional de Castilla-La Mancha, reconocimiento del más alto grado del Gobierno autonómico.



Representantes de BASF en Guadalajara recogiendo el reconocimiento de manos del Presidente de Castilla-La Mancha, D. Emiliano García Page.



La alcaldesa de Barcelona, Ada Colau, junto a otros representantes institucionales se interesaron por el Kids' Lab organizado en el festival de la infancia.

Kids' y Teens' Lab

- Mediante la experimentación, estos laboratorios educativos fomentan las vocaciones científicas entre los más jóvenes

El Kids' y el Teens' Lab son iniciativas educativas de BASF que tienen como objetivo acercar el mundo de la química a los más jóvenes y hacerles despertar el interés por la ciencia. El Kids' Lab está pensado para niñas y niños de entre 6 y 12 años, mientras que el Teens' Lab, para estudiantes de secundaria que tienen un primer contacto con la asignatura de química en su centro docente.

Kids' Lab es un proyecto consolidado en el centro de La Canonja (Tarragona), que desde hace dos años se lleva a cabo de manera continuada en los diversos centros de Barcelona y que en Marchamalo (Guadalajara) se organiza ocasionalmente. El Kids' Lab cuenta con tres programas distintos de experimentos: el "Keep Cool", que plantea la problemática social del desperdicio alimentario, el "Clever Foodies", que trata la temática de la alimentación saludable y el "Water loves chemistry", centrado en el papel de la ciencia química en la investigación, almacenamiento y purificación del agua.

Estas sesiones se suelen organizar en el marco de las visitas escolares a nuestros centros. Sin embargo, en 2017, se apostó por dar más proyección externa a estas actividades, participando en distintos eventos de carácter educativo y de promoción de la ciencia. Así pues, el Kids' Lab estuvo presente, entre otros, en el festival de la ciencia de Barcelona "La Ciutat dels Somnis", en el recién inaugurado Mercado Central de Tarragona o en el Instituto Catalán de Investigación Química.

Voluntariado corporativo

- El proyecto solidario de LaLiga Genuine contó con la ayuda de más de 100 colaboradores en la edición disputada en Tarragona

La Liga Genuine es una iniciativa integradora de responsabilidad social organizada por La Liga de Fundación Profesional a través de su Fundación, consistente en una Liga de fútbol integrada por equipos del colectivo DI (personas con discapacidad intelectual).

BASF, además de ser el patrocinador oficial del equipo Genuine del Nàstic de Tarragona, aportó al proyecto un grupo de voluntarios, empleados de la empresa. Estas personas, desinteresadamente, ayudaron a que el acontecimiento que LaLiga Genuine celebró en Tarragona del 19 al 21 de enero al 2018 fuera todo un éxito. La intención es que este programa de voluntariado corporativo se extienda a los otros centros de BASF en la península y permita aportar pequeños granitos de arena en diversos proyectos solidarios de ámbito local.



Presentación oficial del equipo Nàstic Genuine.

Resumen de los últimos diez años

Millones de €	2008	2009	2010	2011	2012 ¹	2013 ²	2014	2015	2016	2017	
Ventas y beneficios											
Ventas	62.304	50.693	63.873	73.497	72.129	73.973	74.326	70.449	57.550	64.475	
Resultado de explotación (EBIT)	6.463	3.677	7.761	8.586	6.742	7.160	7.626	6.248	6.275	8.522	
Resultado antes de impuestos	5.976	3.079	7.373	8.970	5.977	6.600	7.203	5.548	5.395	7.800	
Resultado antes de intereses minoritarios	3.305	1.655	5.074	6.603	5.067	5.113	5.492	4.301	4.255	6.352	
Resultado neto	2.912	1.410	4.557	6.188	4.819	4.792	5.155	3.987	4.056	6.078	
Resultado de explotación antes de depreciaciones y amortizaciones (EBITDA)	9.562	7.388	11.131	11.993	10.009	10.432	11.043	10.649	10.526	12.724	
El EBIT antes de efectos extraordinarios	6.856	4.852	8.138	8.447	6.647	7.077	7.357	6.739	6.309	8.328	
Resultado de explotación (EBIT) después de coste del capital	1.621	(226)	3.500	2.551	1.164	1.768	1.368	194	1.136	2.727	
Gastos de capital, depreciaciones y amortizaciones											
Incorporaciones a inmovilizado material e inmovilizado intangible	3.634	5.972	5.304	3.646	5.263	7.726	7.285	6.013	7.258	4.364	
De los cuales, inmovilizado material	2.809	4.126	3.294	3.199	4.084	6.428	6.369	5.742	4.377	4.028	
Depreciaciones y amortizaciones de inmovilizado material e intangible	3.099	3.711	3.370	3.407	3.267	3.272	3.417	4.401	4.251	4.202	
De los cuales, inmovilizado material	2.481	2.614	2.667	2.618	2.594	2.631	2.770	3.600	3.691	3.586	
Número de colaboradores											
A finales de año	96.924	104.779	109.140	111.141	110.782	112.206	113.292	112.435	113.830	115.490	
Media anual	95.885	103.612	104.043	110.403	109.969	111.844	112.644	113.249	111.975	114.333	
Gastos de personal											
	6.364	7.107	8.228	8.576	8.963	9.285	9.224	9.982	10.165	10.610	
Gastos de investigación y desarrollo											
	1.355	1.398	1.492	1.605	1.732	1.849	1.884	1.953	1.863	1.888	
Datos clave											
Beneficio por acción ³	€	3,13	1,54	4,96	6,74	5,25	5,22	5,61	4,34	4,42	6,62
Beneficio ajustado por acción ³	€	3,85	3,01	5,73	6,26	5,64	5,31	5,44	5,00	4,83	6,44
Flujo de caja procedente de actividades de explotación ⁴	%	5.023	5.693	6.460	7.105	6.602	8.100	6.958	9.446	7.717	8.785
Margen de EBITDA	%	15,3	14,6	17,4	16,3	13,9	14,1	14,9	15,1	18,3	19,7
Retorno sobre activos	%	13,5	7,5	14,7	16,1	11,0	11,5	11,7	8,7	8,2	10,8
Retorno sobre fondos propios después de impuestos		17,0	8,9	24,6	27,5	19,9	19,2	19,7	14,4	13,3	18,9
Asignaciones de beneficios											
Rendimiento neto de BASF SE ⁵		2.982	2.176	3.737	3.506	2.880	2.826	5.853	2.158	2.808	3.130
Dividendos		1.791	1.561	2.021	2.296	2.388	2.480	2.572	2.664	2.755	2.847
Dividendo por acción ³	€	1,95	1,70	2,20	2,50	2,60	2,70	2,80	2,90	3,00	3,10
Acciones a 31 de diciembre^{3,6}											
	millones	918,5	918,5	918,5	918,5	918,5	918,5	918,5	918,5	918,5	918,5

¹ Desde el 1 de enero de 2013, aplicamos las Normas Internacionales de Información Financiera (NIIF, o IFRS por sus siglas en inglés) 10 y 11, así como la Norma Internacional de Contabilidad (NIC, o IAS por sus siglas en inglés) 19 (revisada).

Las cifras de 2012 se han recalculado; no así las cifras de 2011 ni de periodos anteriores.

² Los datos de 2013 se han ajustado para reflejar la disolución del grupo enajenado del comercio de gas natural.

³ Realizamos un desdoblamiento de acciones por el cual cada acción se convirtió en dos en el segundo trimestre de 2008.

⁴ Incluye el cambio en el informe de 2009 en adelante de los efectos de las ampliaciones periódicas de las transacciones de cobertura del dólar estadounidense.

⁵ Calculado de acuerdo con el GAAP alemán.

⁶ Tras la deducción de acciones readquiridas afectadas para su cancelación.

Más información

Contacto

BASF Española S.L.

C/ Can Ràbia 3-5
08017 – Barcelona
Tel: +34 934964000
basf.es

BASF Coatings Services S.A.

Polígono Industrial El Henares
C/ Cristóbal Colón s/n
19004 – Guadalajara
Tel: +34 949209000
basf-coatings.com

BASF Construction Chemicals S.L.

Ctra. del Mig 219
08907 – L'Hospitalet de Llobregat (Barcelona)
Tel: +34 932616100
master-builders-solutions.basf.es

BASF Business Services Spain S.A.

Ctra. N-340 Km 1.156
43110 – La Canonja (Tarragona)
Tel: +34 977256200
basf.es

BASF Colors & Effects Iberia S.L.

C/ Can Ràbia 3-5
08017 – Barcelona
Tel: +34 934964000
basf.es

Chemetal S.A.

Pg. de la Ribera 107
08420 – Canovelles (Barcelona)
Tel: +34 938406786
basf.es

BASF SONATRACH PropanChem S.A.

Ctra. N-340 Km 1.156
43110 – La Canonja (Tarragona)
Tel: +34 977256200
basf.es

¡Síguenos!



@BASF_ES



facebook.com/basf.spain



instagram.com/basf_es



linkedin.com/company/basf



youtube.com/user/basf



plus.google.com/+basf



flickr.com/photos/basf



slideshare.net/basf



Información adicional

Puedes encontrar esta y otra información en nuestra página web basf.es



Responsible Care[®]
OUR COMMITMENT TO SUSTAINABILITY

BASF apoya la iniciativa mundial Responsible Care de la industria química.

Contacto

Comunicación Corporativa

Raül López del Àguila
C/ Can Ràbia, 3-5
E-08017 - Barcelona
Tel: (+34) 93 496 40 00
E-mail: comunicacion@basf.com